



## รายงานผล

การประเมินคุณภาพการศึกษาภายใน  
ตามมาตรฐานการอาชีวศึกษา

ระดับประกาศนียบัตรวิชาชีพชั้นสูง (ปวส.) พ.ศ.๒๕๕๙

ประจำปีการศึกษา

# ๒๕๖๐

คณะครุศาสตร์อุตสาหกรรมและเทคโนโลยี  
มหาวิทยาลัยเทคโนโลยีราชมงคลศรีวิชัย



**รายงานผล**  
**การประเมินคุณภาพการศึกษาภายใน**  
**ตามมาตรฐานการอาชีวศึกษา**  
ระดับประกาศนียบัตรวิชาชีพชั้นสูง (ปวส.) พ.ศ.๒๕๕๙

ประจำปีการศึกษา

**๒๕๖๐**

คณะครุศาสตร์อุตสาหกรรมและเทคโนโลยี  
มหาวิทยาลัยเทคโนโลยีราชมงคลศรีวิชัย



## คำนำ

คณะกรรมการตรวจประเมินคุณภาพการศึกษาภายในตามมาตรฐานการอาชีวศึกษา ระดับประกาศนียบัตรวิชาชีพชั้นสูง (ปวส.) ประจำปีการศึกษา ๒๕๖๐ ได้รับการแต่งตั้งจากมหาวิทยาลัยเทคโนโลยีราชมงคลศรีวิชัย ตามคำสั่งมหาวิทยาลัยเทคโนโลยีราชมงคลศรีวิชัยที่ ๗๔๒/๒๕๖๑ ลงวันที่ ๕ มิถุนายน ๒๕๖๑ เรื่อง แต่งตั้งคณะกรรมการตรวจประเมินคุณภาพการศึกษาภายในตามมาตรฐานการอาชีวศึกษาระดับประกาศนียบัตรวิชาชีพชั้นสูง (ปวส.) ประจำปีการศึกษา ๒๕๖๐ และให้ดำเนินการตรวจประเมินคุณภาพการศึกษาภายในตามมาตรฐานการอาชีวศึกษา ระดับประกาศนียบัตรวิชาชีพชั้นสูง (ปวส.) ประจำปีการศึกษา ๒๕๖๐ ในระหว่างวันที่ ๑๑ - ๑๒ กรกฎาคม ๒๕๖๑ เพื่อตรวจสอบผลการดำเนินงานตามมาตรฐานการอาชีวศึกษา ระดับประกาศนียบัตรวิชาชีพชั้นสูง (ปวส.) พ.ศ.๒๕๕๙ และการดำเนินการตามระบบการประกันคุณภาพการศึกษาของมหาวิทยาลัยเทคโนโลยีราชมงคลศรีวิชัย

การตรวจประเมินคุณภาพการศึกษาภายในตามมาตรฐานการอาชีวศึกษา ระดับประกาศนียบัตรวิชาชีพชั้นสูง (ปวส.) ประจำปีการศึกษา ๒๕๖๐ มุ่งให้มีการพัฒนาคุณภาพทางการศึกษา ยึดหลักความเที่ยงตรง เป็นธรรม โปร่งใส และเป็นไปตามสภาพความเป็นจริง โดยการมีส่วนร่วมของทุกฝ่าย เพื่อพัฒนาคุณภาพการศึกษาและประสิทธิภาพในการบริหารจัดการอย่างต่อเนื่อง

คณะกรรมการตรวจประเมินคุณภาพการศึกษาภายในตามมาตรฐานการอาชีวศึกษา ระดับประกาศนียบัตรวิชาชีพชั้นสูง (ปวส.) ประจำปีการศึกษา ๒๕๖๐ หวังเป็นอย่างยิ่งว่าผลการประเมินจะเป็นประโยชน์ในการพัฒนาสถานศึกษา เพื่อให้บรรลุตามวิสัยทัศน์และพันธกิจที่กำหนดไว้ และขอขอบพระคุณผู้บริหาร คณาจารย์ บุคลากรของคณะครุศาสตร์อุตสาหกรรมและเทคโนโลยี และ มหาวิทยาลัยเทคโนโลยีราชมงคลศรีวิชัย ตลอดจนผู้ที่เกี่ยวข้องทุกท่าน ที่กรุณาประสานงานและให้ความร่วมมือ ตลอดจนให้ข้อมูลที่เป็นประโยชน์อย่างยิ่ง




(นางปรียา ตันวิวัฒน์)

ประธานกรรมการตรวจประเมิน



คณะกรรมการตรวจประเมินคุณภาพการศึกษาภายในตามมาตรฐานการอาชีวศึกษา  
ระดับประกาศนียบัตรวิชาชีพชั้นสูง (ปวส.) ประจำปีการศึกษา ๒๕๖๐  
คณะครุศาสตร์อุตสาหกรรมและเทคโนโลยี มหาวิทยาลัยเทคโนโลยีราชมงคลศรีวิชัย  
ระหว่างวันที่ ๑๑ - ๑๒ เดือน กรกฎาคม พ.ศ. ๒๕๖๑



นางปรีญา	ต้นวิวัฒน์	ประธานกรรมการ	
รองศาสตราจารย์จารุยา	ขอพลอยกลาง	กรรมการ	
นายชรินทร์	รัตฉวี	กรรมการและเลขานุการ	



## สารบัญ

	หน้า
๑. บทสรุปผู้บริหาร .....	๑
๑.๑ ผลการประเมินคุณภาพการศึกษาภายในตามมาตรฐานการอาชีวศึกษา .....	๑
๑.๒ ข้อเสนอแนะเชิงนโยบาย .....	๑
๒. บทนำ .....	๒
๒.๑ ข้อมูลพื้นฐาน .....	๒
๒.๒ ปรัชญา วิสัยทัศน์ พันธกิจ .....	๒
๒.๓ โครงสร้างการบริหารงาน .....	๓
๓. วิธีการประเมิน .....	๔
๓.๑ การวางแผนการประเมิน .....	๔
๓.๒ วิธีการตรวจสอบและความน่าเชื่อถือของข้อมูล .....	๖
๔. ผลการประเมิน .....	๗
๔.๑ ผลการประเมินคุณภาพการศึกษาภายในตามมาตรฐานการอาชีวศึกษา .....	๗
๔.๒ จุดเด่น แนวทางเสริมจุดเด่น และ ข้อเสนอแนะเพื่อการปรับปรุงและพัฒนา .....	๘
ภาคผนวก .....	๑๑
ภาคผนวก ก : ผลการสัมภาษณ์ผู้มีส่วนเกี่ยวข้องในการดำเนินงาน .....	๑๑
ภาคผนวก ข : คำสั่งแต่งตั้งคณะกรรมการตรวจประเมิน .....	๑๒
ภาคผนวก ค : กำหนดการตรวจประเมิน .....	๑๔



## ๑. บทสรุปผู้บริหาร

### ๑.๑ ผลการประเมินคุณภาพการศึกษาภายในตามมาตรฐานการอาชีวศึกษา

ผลการประเมินคุณภาพการศึกษาภายในตามมาตรฐานการอาชีวศึกษา ระดับประกาศนียบัตรวิชาชีพ ชั้นสูง (ปวส.) พ.ศ.๒๕๕๙ คณะครุศาสตร์อุตสาหกรรมและเทคโนโลยี มหาวิทยาลัยเทคโนโลยีราชมงคลศรีวิชัย ประจำปีการศึกษา ๒๕๖๐

ตัวบ่งชี้	๑	๒	๓	๔	๕	๖	รวม	เฉลี่ย
มาตรฐาน								
๑	N/A	๑					๑	๑.๐๐
๒	๐	๔	๕	๕	๕	๕	๒๔	๔.๐๐
๓	๔	๕	๔	๔			๑๗	๔.๒๕
๔	๓	N/A					๓	๓.๐๐
รวม	๗	๑๐	๙	๙	๕	๕	๔๕	๓.๗๕

จำนวนตัวบ่งชี้ที่อยู่ในระดับคุณภาพ “ดีมาก” จำนวน ๖ ตัวบ่งชี้  
จำนวนตัวบ่งชี้ที่อยู่ในระดับคุณภาพ “ดี” จำนวน ๔ ตัวบ่งชี้  
จำนวนตัวบ่งชี้ที่อยู่ในระดับคุณภาพ “พอใช้” จำนวน ๑ ตัวบ่งชี้  
จำนวนตัวบ่งชี้ที่อยู่ในระดับคุณภาพ “ต้องปรับปรุง” จำนวน - ตัวบ่งชี้  
จำนวนตัวบ่งชี้ที่อยู่ในระดับคุณภาพ “ต้องปรับปรุงเร่งด่วน” จำนวน ๒ ตัวบ่งชี้

### ๑.๒ ข้อเสนอแนะเชิงนโยบาย

๑.๒.๑ จุดเด่น (การปฏิบัติของสถานศึกษาอย่างเป็นระบบตามกระบวนการประกันคุณภาพภายใน การอาชีวศึกษาที่ส่งผลให้บรรลุผลตามเป้าหมายที่กำหนด)

๑.๒.๒ จุดที่ควรพัฒนา (การปฏิบัติของสถานศึกษาไม่เป็นระบบตามกระบวนการประกันคุณภาพภายใน การอาชีวศึกษาที่ส่งผลให้ไม่บรรลุผลตามเป้าหมายที่กำหนด)

๑.๒.๓ ข้อเสนอแนะหรือแนวทางการพัฒนาสถานศึกษา (การดำเนินงานเพื่อแก้ไขปัญหาหรือพัฒนาคุณภาพการศึกษาของสถานศึกษาตามระบบการประกันคุณภาพภายใน การอาชีวศึกษา)

๑.๒.๔ แนวทางการพัฒนาสถานศึกษา (เพื่อให้การพัฒนาการจัดการศึกษาเป็นไปอย่างมีประสิทธิภาพบรรลุเป้าหมายตามแผนพัฒนาการจัดการศึกษาของสถานศึกษาและมาตรฐานการศึกษาของสถานศึกษาควรกำหนดแนวทางการพัฒนาสถานศึกษาที่ต้องพัฒนาเสริมจุดเด่นให้ดียิ่งขึ้น)



## ๒. บทนำ

### ๒.๑ ข้อมูลพื้นฐาน

คณะครุศาสตร์อุตสาหกรรมและเทคโนโลยี ก่อตั้งขึ้นเป็นหน่วยงานภายในมหาวิทยาลัย ตามประกาศของสภามหาวิทยาลัยเทคโนโลยีราชมงคลศรีวิชัย เมื่อวันที่ ๒๗ เดือน สิงหาคม พ.ศ. ๒๕๕๒ โดยอาศัยอำนาจตามความในมาตรา ๑๗ แห่งพระราชบัญญัติมหาวิทยาลัยเทคโนโลยีราชมงคล พ.ศ. ๒๕๔๘ และมาตรา ๔ แห่งพระราชบัญญัติการบริหารส่วนงานภายในของสถาบันอุดมศึกษา พ.ศ. ๒๕๕๐ ประกอบกับมติสภามหาวิทยาลัยเทคโนโลยีราชมงคลศรีวิชัย ในคราวประชุมครั้งที่ ๕/๒๕๕๒ เมื่อวันที่ ๒๙ พฤษภาคม ๒๕๕๒ และ ครั้งที่ ๗/๒๕๕๒ เมื่อวันที่ ๒๔ กรกฎาคม ๒๕๕๒

โดยมีหลักสูตรการเรียนการสอนในระดับปริญญาตรี ได้แก่ ๑) หลักสูตรครุศาสตร์อุตสาหกรรมบัณฑิต สาขาวิชาวิศวกรรมอุตสาหกรรม สาขาวิชาวิศวกรรมอิเล็กทรอนิกส์และโทรคมนาคม สาขาวิชาวิศวกรรมแมคคาทรอนิกส์ ๒) หลักสูตรเทคโนโลยีบัณฑิต สาขาวิชาเทคโนโลยีสื่อสารมวลชน สาขาวิชาเทคโนโลยีปิโตรเลียม และ ๓) หลักสูตรประกาศนียบัตรวิชาชีพชั้นสูง (ปวส.) สาขาวิชาเทคโนโลยีปิโตรเลียม

### ๒.๒ ปรัชญา วิสัยทัศน์ พันธกิจ

#### ปรัชญา :

ผลิตบุคลากรด้านครุศาสตร์อุตสาหกรรมและนักรายทอดเทคโนโลยี เพื่อพัฒนาการศึกษา ด้านวิทยาศาสตร์และเทคโนโลยีให้สอดคล้องกับการพัฒนาชาติ

#### วิสัยทัศน์ :

ผลิตบัณฑิตเป็นครูช่างและนักรายทอดเทคโนโลยี ที่คิดเป็น ทำเป็น มีความรู้คู่คุณธรรม เป็นที่ยอมรับและตอบสนองความต้องการที่หลากหลายของผู้เรียนและสังคม

#### พันธกิจ :

ผลิตบัณฑิต ให้มีประสิทธิภาพและมีจริยธรรมและสร้างงานวิจัย และสิ่งประดิษฐ์ที่มีคุณภาพ และได้มาตรฐานพร้อมพัฒนาองค์ความรู้ทางวิชาการสู่ชุมชนและสังคม ตลอดจนทำนุบำรุงศาสนา ศิลปวัฒนธรรมไทยและรักษาสิ่งแวดล้อม



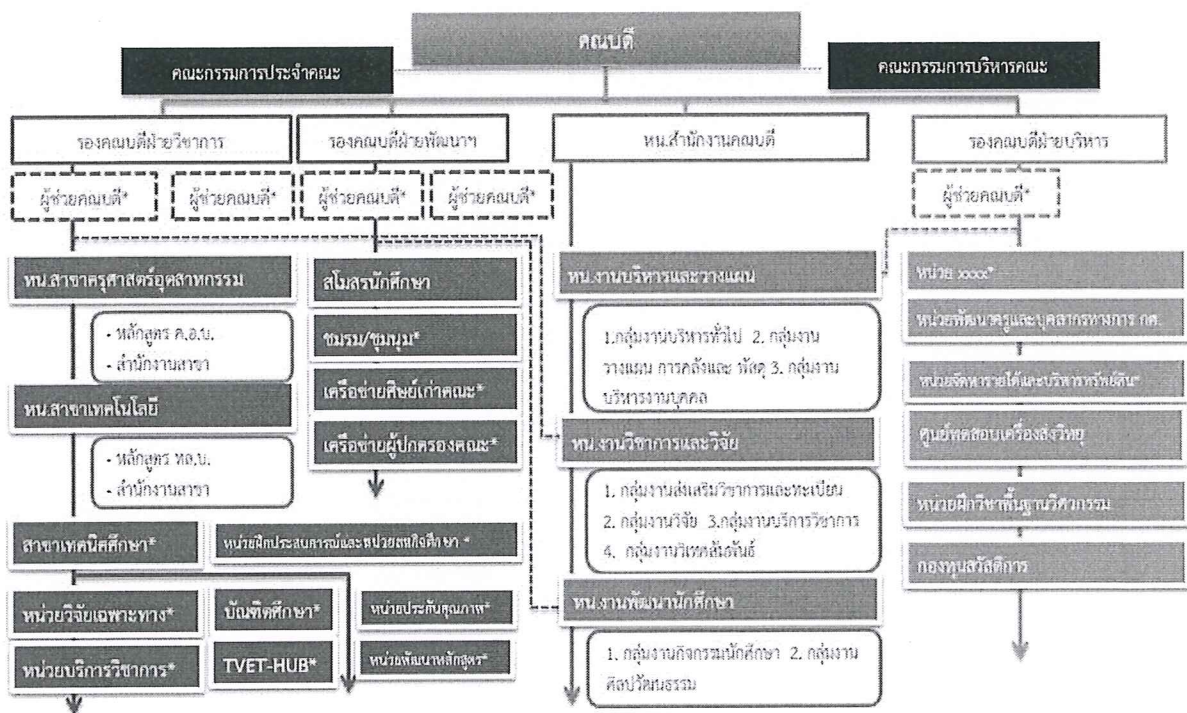
**เป้าประสงค์ :**

๑. เพื่อผลิตครูอาชีวศึกษาให้มีความรู้และทักษะสำหรับทำการสอน การอบรมและการให้ความรู้ทางเทคโนโลยี
๒. เพื่อผลิตนักเทคโนโลยีให้มีความรู้ทักษะปฏิบัติงานและสามารถแก้ไขปัญหาที่เกิดขึ้นด้วยหลักวิชาการ
๓. เพื่อผลิตบัณฑิตให้มีคุณธรรม จริยธรรมความมีระเบียบวินัย สำนึกในจรรยาบรรณวิชาชีพ ตลอดจนธำรงรักษาไว้ซึ่งขนบธรรมเนียมประเพณีศิลปวัฒนธรรมอันดีงามของไทย

**ปณิธาน :**

พัฒนาคนให้มีความเป็นเลิศทางวิชาชีพครูและทางเทคโนโลยี โดยจิตวิญญาณความเป็นครู มีคุณธรรม เป็นผู้ใฝ่รู้อยู่เสมอ และมีความห่วงใยต่อชาติ ศาสน์ กษัตริย์ มีความตระหนักถึงสิ่งแวดล้อม

**๒.๓ โครงสร้างการบริหารงาน**







๓.๑. การวางแผนการตรวจประเมิน

คณะกรรมการตรวจประเมินคุณภาพการศึกษาภายในตามมาตรฐานการอาชีวศึกษา ระดับประกาศนียบัตรวิชาชีพชั้นสูง (ปวส.) ประจำปีการศึกษา ๒๕๖๐ ประกอบไปด้วยคณะกรรมการ จำนวน ๓ ท่าน ได้แก่

๑. อาจารย์ปรียา	ต้นวิวัฒน์	ปฏิบัติหน้าที่ ประธานกรรมการ
๒. รองศาสตราจารย์จรรยา	ขอพลอยกลาง	ปฏิบัติหน้าที่ กรรมการ
๓. อาจารย์ชริน	รัตฉวี	ปฏิบัติหน้าที่ กรรมการและเลขานุการ

โดยดำเนินการตรวจประเมินคุณภาพการศึกษาภายในตามมาตรฐานการอาชีวศึกษา ระดับประกาศนียบัตรวิชาชีพชั้นสูง (ปวส.) ประจำปีการศึกษา ๒๕๖๐ ด้วยการศึกษารายงานการประเมินตนเอง ออกแบบการประเมิน วางแผนการประเมิน และ แบ่งงานการประเมินตามมาตรฐานและตัวบ่งชี้ ประชุมทำความเข้าใจมาตรฐานเกณฑ์การประเมินร่วมกัน ในระหว่างวันที่ ๑๑ – ๑๒ กรกฎาคม ๒๕๖๑ โดยรวบรวม ข้อมูลจากการศึกษาเอกสารหลักฐาน และสัมภาษณ์ผู้มีส่วนเกี่ยวข้องกับการดำเนินงาน สรุปผลการตรวจ ประเมินฯ และรายงานผลการตรวจประเมินฯ ด้วยวาจา จากนั้นจึงจัดทำรายงานผลการประเมินคุณภาพ การศึกษาภายในตามมาตรฐานการอาชีวศึกษา ระดับประกาศนียบัตรวิชาชีพชั้นสูง (ปวส.) ประจำปีการศึกษา ๒๕๖๐ และส่งข้อมูลให้สถานศึกษารับทราบ รับรองและยืนยันข้อมูล

๓.๑.๑ แผนก่อนการตรวจประเมิน

๑.) ผู้รับผิดชอบในการดำเนินการสัมภาษณ์ผู้แทนผู้มีส่วนเกี่ยวข้องกับการดำเนินงาน

- ผู้แทนชุมชน
- ผู้แทนผู้ใช้ผู้สำเร็จการศึกษา
  - ▶ ผู้ประเมิน : อาจารย์ปรียา ต้นวิวัฒน์
- ผู้แทนผู้สำเร็จการศึกษา (ผู้แทนศิษย์เก่า)
- ผู้แทนนักศึกษาปัจจุบัน
  - ▶ ผู้ประเมิน : รองศาสตราจารย์จรรยา ขอพลอยกลาง
- ผู้แทนอาจารย์ผู้สอน
- ผู้แทนบุคลากรสายสนับสนุน
  - ▶ ผู้ประเมิน : อาจารย์ชริน รัตฉวี



๒.) ผู้รับผิดชอบตรวจสอบรายงานเอกสาร/หลักฐาน ตามมาตรฐานและตัวบ่งชี้ มาตรฐาน  
การอาชีวศึกษา

❖ อาจารย์ปรียา ต้นวิวัฒน์

มาตรฐานที่ ๑ : ด้านผลการจัดการศึกษา

ตัวบ่งชี้ที่ ๑.๑ ระดับความพึงพอใจที่มีต่อคุณภาพของผู้สำเร็จการศึกษา

ตัวบ่งชี้ที่ ๑.๒ ร้อยละของผู้สำเร็จการศึกษาเทียบกับจำนวนผู้เข้าเรียน

มาตรฐานที่ ๒ : ด้านการบริหารจัดการศึกษา

ตัวบ่งชี้ที่ ๒.๑ ระดับคุณภาพในการดำเนินการบริหารจัดการศึกษาตามแนวทาง  
สถานศึกษาคุณธรรม

มาตรฐานที่ ๓ : ด้านการจัดการเรียนการสอนที่เน้นผู้เรียนเป็นสำคัญ

ตัวบ่งชี้ที่ ๓.๑ ระดับคุณภาพในการจัดการเรียนการสอนรายวิชา

ตัวบ่งชี้ที่ ๓.๒ ระดับคุณภาพในการพัฒนารายวิชาหรือกลุ่มวิชา

❖ รองศาสตราจารย์จรรยา ขอพลอยกลาง

มาตรฐานที่ ๓ : ด้านการจัดการเรียนการสอนที่เน้นผู้เรียนเป็นสำคัญ

ตัวบ่งชี้ที่ ๓.๓ ระดับคุณภาพในการจัดการศึกษา

ตัวบ่งชี้ที่ ๓.๔ ระดับคุณภาพในการจัดกิจกรรมเสริมหลักสูตร

มาตรฐานที่ ๔ : ด้านการประกันคุณภาพภายใน

ตัวบ่งชี้ที่ ๔.๑ ระดับคุณภาพในการดำเนินการประกันคุณภาพภายใน

ตัวบ่งชี้ที่ ๔.๒ ร้อยละของตัวบ่งชี้ที่มีการพัฒนา

❖ อาจารย์ชรินทร์ รัตณี

มาตรฐานที่ ๒ : ด้านการบริหารจัดการศึกษา

ตัวบ่งชี้ที่ ๒.๒ ระดับคุณภาพในการดำเนินการตามนโยบายสำคัญของหน่วยงานต้นสังกัด

ตัวบ่งชี้ที่ ๒.๓ ระดับคุณภาพในการบริหารจัดการด้านบุคลากร

ตัวบ่งชี้ที่ ๒.๔ ระดับคุณภาพในการบริหารจัดการด้านการเงิน

ตัวบ่งชี้ที่ ๒.๕ ระดับคุณภาพในการบริหารจัดการด้านอาคารสถานที่ ด้านครุภัณฑ์  
และด้านข้อมูลสารสนเทศ

ตัวบ่งชี้ที่ ๒.๖ ระดับคุณภาพในการประสานความร่วมมือเพื่อการบริหารจัดการศึกษา



### ๓.๑.๒ แผนระหว่างการตรวจประเมิน

คณะกรรมการตรวจประเมินฯ ดำเนินการตรวจสอบข้อมูลจากเอกสาร หลักฐาน การสังเกต การสัมภาษณ์ผู้มีส่วนเกี่ยวข้องกับการดำเนินงาน ได้แก่ ผู้บริหาร ผู้แทนชุมชน ผู้แทนผู้ใช้ผู้สำเร็จการศึกษา ผู้แทนผู้สำเร็จการศึกษา (ผู้แทนศิษย์เก่า) ผู้แทนนักศึกษาปัจจุบัน ผู้แทนอาจารย์ผู้สอน และ ผู้แทนบุคลากรสายสนับสนุน

### ๓.๑.๓ แผนหลังการตรวจประเมิน

จัดทำรายงานและสรุปผลการประเมินนำเสนอต่อผู้บริหารด้วยวาจา เมื่อสิ้นสุดการประเมิน ขณะตรวจเยี่ยม หลังจากนั้นดำเนินการจัดส่งรายงานผลแก่คณะครุศาสตร์อุตสาหกรรมและเทคโนโลยี และ มหาวิทยาลัยเทคโนโลยีราชมงคลศรีวิชัยทราบ

### ๓.๒ วิธีการตรวจสอบและความน่าเชื่อถือของข้อมูล

ข้อมูลที่น่ามาประมวลผล วิเคราะห์เพื่อการประเมินคุณภาพ เป็นผลมาจากการเก็บรวบรวมข้อมูล ๓ วิธีการ ได้แก่

๑. การตรวจสอบหลักฐานเพื่อยืนยันความเป็นจริงของข้อมูล ที่คณะครุศาสตร์อุตสาหกรรมและเทคโนโลยี ได้รายงานไว้ในรายการประเมินตนเอง (SAR) และ ตามหลักฐานที่สะท้อนสภาพตามความเป็นจริง และตรวจสอบความน่าเชื่อถือของข้อมูลในส่วนต่างๆ ตลอดจนตรวจสอบกระบวนการและวิธีการที่ คณะครุศาสตร์อุตสาหกรรมและเทคโนโลยี ใช้ในการให้ได้มาซึ่งข้อมูล/หลักฐาน ตามที่ปรากฏในรายงานการประเมินตนเอง (SAR) ว่ามีความเหมาะสม ครอบคลุม ครบถ้วน และ เป็นไปตามสภาพความเป็นจริงหรือไม่

๒. การสัมภาษณ์ผู้มีส่วนเกี่ยวข้องกับการดำเนินงาน ได้แก่ ผู้บริหาร ผู้แทนชุมชน ผู้แทนผู้ใช้ผู้สำเร็จการศึกษา ผู้แทนผู้สำเร็จการศึกษา (ผู้แทนศิษย์เก่า) ผู้แทนนักศึกษาปัจจุบัน ผู้แทนอาจารย์ผู้สอน และ ผู้แทนบุคลากรสายสนับสนุน

๓. การสังเกตด้านกายภาพ / สิ่งแวดล้อม ข้อมูลทางสังคมแวดล้อมของคณะครุศาสตร์อุตสาหกรรมและเทคโนโลยี ว่ามีความสอดคล้องกับข้อมูลภายในรายงานการประเมินตนเอง (SAR) หรือไม่



## ๔. ผลการประเมิน

### ๔.๑ ผลการประเมินคุณภาพการศึกษาภายในตามมาตรฐานการอาชีวศึกษา

ผลการประเมินคุณภาพการศึกษาภายในตามมาตรฐานการอาชีวศึกษา ระดับประกาศนียบัตรวิชาชีพ ชั้นสูง (ปวส.) พ.ศ.๒๕๕๙ คณะครุศาสตร์อุตสาหกรรมและเทคโนโลยี มหาวิทยาลัยเทคโนโลยีราชมงคลศรีวิชัย ประจำปีการศึกษา ๒๕๖๐

มาตรฐาน/ตัวบ่งชี้	ผลการประเมินตนเอง (SAR)		ผลการประเมินโดยคณะกรรมการ	
	ผลลัพธ์ (ค่าคะแนน ร้อยละ หรือสัดส่วน)	ระดับคุณภาพ	ผลลัพธ์ (ค่าคะแนน ร้อยละ หรือสัดส่วน)	ระดับคุณภาพ
<b>มาตรฐานที่ ๑</b>				
ตัวบ่งชี้ที่ ๑.๑	N/A	-	N/A	-
ตัวบ่งชี้ที่ ๑.๒	๑	ปรับปรุงเร่งด่วน	๑	ปรับปรุงเร่งด่วน
<b>มาตรฐานที่ ๒</b>				
ตัวบ่งชี้ที่ ๒.๑	๐	ปรับปรุงเร่งด่วน	๐	ปรับปรุงเร่งด่วน
ตัวบ่งชี้ที่ ๒.๒	๕	ดีมาก	๔	ดี
ตัวบ่งชี้ที่ ๒.๓	๕	ดีมาก	๕	ดีมาก
ตัวบ่งชี้ที่ ๒.๔	๕	ดีมาก	๕	ดีมาก
ตัวบ่งชี้ที่ ๒.๕	๕	ดีมาก	๕	ดีมาก
ตัวบ่งชี้ที่ ๒.๖	๕	ดีมาก	๕	ดีมาก
<b>มาตรฐานที่ ๓</b>				
ตัวบ่งชี้ที่ ๓.๑	๔	ดี	๔	ดี
ตัวบ่งชี้ที่ ๓.๒	๕	ดีมาก	๕	ดีมาก
ตัวบ่งชี้ที่ ๓.๓	๔	ดี	๔	ดี
ตัวบ่งชี้ที่ ๓.๔	๔	ดี	๔	ดี
<b>มาตรฐานที่ ๔</b>				
ตัวบ่งชี้ที่ ๔.๑	๓	พอใช้	๓	พอใช้
ตัวบ่งชี้ที่ ๔.๒	N/A	-	N/A	-
<b>เฉลี่ย</b>	<b>๓.๘๓</b>	<b>ดี</b>	<b>๓.๗๕</b>	<b>ดี</b>

ตัวบ่งชี้							รวม	เฉลี่ย
	๑	๒	๓	๔	๕	๖		
มาตรฐาน ๑	N/A	๑					๑	๑.๐๐
๒	๐	๔	๕	๕	๕	๕	๒๔	๔.๐๐
๓	๔	๕	๔	๔			๑๗	๔.๒๕
๔	๓	N/A					๓	๓.๐๐
<b>รวม</b>	<b>๗</b>	<b>๑๐</b>	<b>๙</b>	<b>๙</b>	<b>๕</b>	<b>๕</b>	<b>๔๕</b>	<b>๓.๗๕</b>



จำนวนตัวบ่งชี้ที่อยู่ในระดับคุณภาพ “ดีมาก”	จำนวน ๖ ตัวบ่งชี้
จำนวนตัวบ่งชี้ที่อยู่ในระดับคุณภาพ “ดี”	จำนวน ๔ ตัวบ่งชี้
จำนวนตัวบ่งชี้ที่อยู่ในระดับคุณภาพ “พอใช้”	จำนวน ๑ ตัวบ่งชี้
จำนวนตัวบ่งชี้ที่อยู่ในระดับคุณภาพ “ต้องปรับปรุง”	จำนวน - ตัวบ่งชี้
จำนวนตัวบ่งชี้ที่อยู่ในระดับคุณภาพ “ต้องปรับปรุงเร่งด่วน”	จำนวน ๒ ตัวบ่งชี้

#### ๔.๒ จุดเด่น แนวทางเสริมจุดเด่น และ ข้อเสนอแนะเพื่อการปรับปรุงและพัฒนา

##### มาตรฐานที่ ๑ : ด้านผลการจัดการศึกษา

จุดเด่น :

-

แนวทางเสริมจุดเด่น :

-

ข้อเสนอแนะเพื่อการปรับปรุงและพัฒนา :

สถานศึกษาจะต้องหาวิธีการดำเนินการให้สามารถจัดการเรียนการสอนให้ผู้เรียนจบตามเวลาที่กำหนดในหลักสูตร ซึ่งปัจจุบันมีผู้เรียนที่เข้าเรียนปีการศึกษา 2558 ซึ่งต้องจบตามหลักสูตรในปีการศึกษา 2559 จำนวน 18 คน และ ผู้เรียนที่เข้าเรียนปีการศึกษา 2559 ซึ่งต้องจบตามหลักสูตรในปีการศึกษา 2560 จำนวน 22 คน

##### มาตรฐานที่ ๒ : ด้านการบริหารจัดการศึกษา

จุดเด่น :

๑. ผู้บริหารมีการชี้แจงนโยบายต้นสังกัดให้กับคณะผู้บริหาร อาจารย์และบุคลากรอย่างทั่วถึง
๒. บุคลากรได้รับการพัฒนาตามสายงานครบ ร้อยละ ๑๐๐
๓. มีการจัดสรรงบประมาณอย่างเพียงพอ เหมาะสมตามงบประมาณรายจ่ายตามประเภทต่างๆ
๔. มีการดำเนินการกิจกรรม ๕ส+ และกิจกรรมที่เกี่ยวข้อง ตลอดจนดำเนินการกิจกรรมตามนโยบายจากมหาวิทยาลัย ซึ่งเป็นหน่วยงานต้นสังกัด
๕. มีสถานที่ฝึกงานเพียงพอต่อจำนวนผู้เรียน

แนวทางเสริมจุดเด่น :

-



ข้อเสนอแนะเพื่อการปรับปรุงและพัฒนา :

๑. สถานศึกษาควรทำความเข้าใจ “การบริหารจัดการศึกษาตามแนวทางสถานศึกษาคุณธรรม” จากเว็บไซต์ มูลนิธิยุวสถิรคุณ
๒. สถานศึกษาควรดำเนินการบริหารจัดการศึกษาตามแนวทางสถานศึกษาคุณธรรม ตามประเด็นการประเมิน ที่กำหนดไว้ในมาตรฐานการประกันคุณภาพ
๓. สถานศึกษาควรมีการประเมินผลการปฏิบัติงานตามแผนและมีแผนปรับปรุงและพัฒนา
๔. สถานศึกษาควรมีการสนับสนุนให้บุคลากรในทุกกระดับได้รับรางวัลเชิดชูเกียรติ
๕. ควรแยกประเภทงบประมาณรายจ่ายระหว่างระดับปริญญาตรีและระดับ ปวส. ออกจากกันอย่างชัดเจน
๖. พัฒนาระบบการจัดส่งเอกสารหนังสือราชการ โดยใช้ระบบ PMS หรือ ระบบอื่นๆ ตามที่สถานศึกษาเห็นควร
๗. พัฒนาเอกสารการฝึกงานให้ครอบคลุมทุกองค์ประกอบและมีความสมบูรณ์

มาตรฐานที่ ๓ : ด้านการจัดการเรียนการสอนที่เน้นผู้เรียนเป็นสำคัญ

จุดเด่น :

๑. สถานศึกษาส่งเสริมสนับสนุนให้ผู้สอนปรับเนื้อหาในรายวิชาที่สอนให้ทันสมัยสอดคล้องกับเทคโนโลยีและเหตุการณ์ปัจจุบัน โดยใช้ข้อมูลความต้องการของสถานประกอบการและข้อมูลจากแหล่งวิทยาการที่เชื่อถือได้
๒. สถานศึกษามีการดำเนินพัฒนาหลักสูตรใหม่ ซึ่งจะใช้จัดการเรียนการสอนในปีการศึกษา ๒๕๖๑

แนวทางเสริมจุดเด่น :

-

ข้อเสนอแนะเพื่อการปรับปรุงและพัฒนา :

๑. ควรจัดให้มีการนิเทศการจัดการเรียนการสอนที่เป็นระบบ มีกำหนดการเข้านิเทศ และมีบันทึกผลการนิเทศเพื่อนำข้อมูลมาใช้ในการพัฒนาการจัดการเรียนการสอนต่อไป
๒. ควรส่งเสริมให้ผู้สอนทำการศึกษาหรือวิจัยเพื่อพัฒนาการเรียนการสอน ( ใน SAR นำเสนอข้อมูลผลงานของผู้เรียน แต่จากการสัมภาษณ์ผู้ให้ข้อมูลแจ้งว่าผู้สอนมีการทำวิจัย )
๓. สถานศึกษาควรให้ผู้สอนจัดทำแผนการสอนที่มีลักษณะสอดคล้องกับประเด็นการประเมินในมาตรฐานที่กำหนด ( ปัจจุบันสถานศึกษาให้ผู้สอนจัดทำ มคอ. ตามระบบของอุดมศึกษา )



---

มาตรฐานที่ ๔ : ด้านการประกันคุณภาพภายใน

จุดเด่น :

-

แนวทางเสริมจุดเด่น :

-

ข้อเสนอแนะเพื่อการปรับปรุงและพัฒนา :

-



ภาคผนวก ก : ผลการสัมภาษณ์ผู้มีส่วนเกี่ยวข้องในการดำเนินงาน

สัมภาษณ์ผู้แทนนักศึกษาปัจจุบัน

๑. นักศึกษาในระดับ ปวส. ไม่จบตามหลักสูตร เนื่องจากไม่ผ่านการทดสอบภาษาอังกฤษ TOEIC และบางรายไม่ได้ยื่นจบตามระยะเวลาที่ทางมหาวิทยาลัยกำหนด
๒. ในด้านการเรียนการสอน ดี
๓. มีการจัดการเรียนการสอนแบบปรับพื้นฐานให้นักศึกษาก่อน เนื่องจากนักศึกษามาจากทั้งสายศิลป์และสายอาชีพ ระดับจึงไม่เท่ากัน
๔. การสอนด้านทฤษฎีดี แต่ด้านปฏิบัติยังน้อย ในด้านทฤษฎีมีการให้ใบงาน ชิ้นงาน ทำรายงาน
๕. สื่อการสอนดี ทันสมัย แต่ยังมีที่ให้ฝึกปฏิบัติน้อย
๖. ด้านกิจกรรม นักศึกษามีการคิดริเริ่มการจัดกิจกรรมเพื่อประโยชน์สาธารณะ เช่นการจัดมินิมาราธอน เพื่อนำเงินที่ได้มามอบเป็นทุนการศึกษาให้นักศึกษาและนักเรียนในชุมชนใกล้เคียงที่ขาดแคลนทุนทรัพย์ และมีการประชุมนักศึกษาถึงปัญหาที่เกิดขึ้นในการเรียน จึงทำให้นักศึกษาทราบถึงปัญหา และจัดกิจกรรม พี่ติวน้อง ผลจากการจัดกิจกรรมทำให้นักเรียนน้องสอบผ่านในรายวิชานั้น ๆ แต่ยังไม่มีการประเมินผลเป็นรายลักษณะอักษร
๗. การฝึกงาน สถานประกอบการพึงพอใจและยินดีรับนักศึกษาเข้าทำงาน แต่นักศึกษาไม่ได้ยื่นจบจึงทำให้พลาดโอกาสนั้นไป

สัมภาษณ์ผู้แทนอาจารย์ผู้สอน และ ผู้แทนบุคลากรสายสนับสนุน

จุดเด่น :

๑. การส่งเสริมและสนับสนุนให้บุคลากรเข้ารับการอบรมเพื่อพัฒนาตนเองตามสายงาน ตลอดจนพัฒนาการจัดการเรียนการสอน
๒. มีครุภัณฑ์ที่ทันสมัย
๓. มีสถานณ์ประกอบการรองรับผู้เรียนในการฝึกประสบการณ์วิชาชีพที่เพียงพอ

ข้อเสนอแนะเพื่อการปรับปรุงและพัฒนา :

๑. ควรจัดทำเอกสารประกอบการฝึกประสบการณ์วิชาชีพของผู้เรียนให้ครบถ้วนทุกกระบวนการ





ภาคผนวก ข : คำสั่งแต่งตั้งคณะกรรมการตรวจประเมิน



คำสั่งมหาวิทยาลัยเทคโนโลยีราชมงคลศรีวิชัย

ที่ รวค.๒/๒๕๖๑

เรื่อง แต่งตั้งคณะกรรมการตรวจประเมินคุณภาพการศึกษาภายในตามมาตรฐานการอาชีวศึกษา  
ระดับประกาศนียบัตรวิชาชีพชั้นสูง (ปวส.) ประจำปีการศึกษา ๒๕๖๐

ตามความในมาตรา ๔๗ และ มาตรา ๔๘ แห่งพระราชบัญญัติการศึกษาแห่งชาติ พ.ศ.๒๕๔๒ และ  
พระราชบัญญัติการศึกษาแห่งชาติ (แก้ไขเพิ่มเติม) ฉบับที่ ๒ พ.ศ.๒๕๕๕ ความว่า ให้มีระบบการประกัน  
คุณภาพการศึกษาเพื่อพัฒนาคุณภาพและมาตรฐานการศึกษา โดยให้หน่วยงานต้นสังกัดและสถานศึกษา  
จัดให้มีระบบประกันคุณภาพภายในสถานศึกษา และ ให้ถือว่าการประกันคุณภาพภายในเป็นส่วนหนึ่ง  
ของกระบวนการบริหารการศึกษาที่ต้องดำเนินการอย่างต่อเนื่อง ประกอบกับ ประกาศมหาวิทยาลัยเทคโนโลยี  
ราชมงคลศรีวิชัย ลงวันที่ ๒๐ มิถุนายน พ.ศ.๒๕๖๐ เรื่อง ให้ใช้มาตรฐานการอาชีวศึกษาระดับประกาศนียบัตร  
วิชาชีพและประกาศนียบัตรวิชาชีพชั้นสูง พ.ศ.๒๕๕๙ ในการดำเนินงานในหลักสูตรประกาศนียบัตรวิชาชีพ  
ชั้นสูง (ปวส.) นั้น

ในการนี้ จึงขอแต่งตั้งคณะกรรมการตรวจประเมินคุณภาพการศึกษาภายในตามมาตรฐานการ  
อาชีวศึกษาระดับประกาศนียบัตรวิชาชีพชั้นสูง (ปวส.) ประจำปีการศึกษา ๒๕๖๐ ดังผู้มีรายนามต่อไปนี้

- |               |            |                                       |                     |
|---------------|------------|---------------------------------------|---------------------|
| ๑. นางปรียา   | ตันวิวัฒน์ | ศูนย์ส่งเสริมและพัฒนาอาชีพศึกษาภาคใต้ | ประธานกรรมการ       |
| ๒. รศ.จรรยา   | ขอลอยกลาง  | คณะวิทยาศาสตร์และเทคโนโลยี            | กรรมการ             |
| ๓. นายชรินทร์ | รัตฉวี     | วิทยาลัยอาชีวศึกษาสงขลา               | กรรมการและเลขานุการ |

โดยให้คณะกรรมการตรวจประเมินคุณภาพการศึกษาภายในตามมาตรฐานการอาชีวศึกษาระดับ  
ประกาศนียบัตรวิชาชีพชั้นสูง (ปวส.) ประจำปีการศึกษา ๒๕๖๐ มีอำนาจหน้าที่ ดังต่อไปนี้

๑. ศึกษารายงานการประเมินตนเอง (Self Assessment Report : SAR) และ วางแผนการ  
ตรวจประเมินฯ กำหนดการตรวจประเมินฯ ร่วมกับผู้บริหารของหน่วยงาน และ  
มหาวิทยาลัยเทคโนโลยีราชมงคลศรีวิชัย
๒. ดำเนินการตรวจประเมินฯ ให้ครบถ้วนทุกมาตรฐานและตัวบ่งชี้ ตามภารกิจที่กำหนดตาม  
กำหนดการ
๓. ให้ข้อเสนอแนะและชี้ประเด็นสำคัญที่เกี่ยวข้อง เพื่อการพัฒนาคุณภาพในการดำเนินงาน  
ของหน่วยงานรับการตรวจประเมิน และ มหาวิทยาลัยเทคโนโลยีราชมงคลศรีวิชัย

/๔. เสนอรายงาน...



- ๒ -

๔. เสนอรายงานผลการตรวจประเมินคุณภาพการศึกษาภายในตามมาตรฐานการ  
อาชีวศึกษา ระดับประกาศนียบัตรวิชาชีพชั้นสูง (ปวส.) ประจำปีการศึกษา ๒๕๖๐  
ต่อหน่วยงานรับการตรวจประเมิน และ มหาวิทยาลัยเทคโนโลยีราชมงคลศรีวิชัย

ทั้งนี้ ให้ดำเนินการตรวจประเมินคุณภาพการศึกษาภายในตามมาตรฐานการอาชีวศึกษา  
ระดับประกาศนียบัตรวิชาชีพชั้นสูง (ปวส.) ประจำปีการศึกษา ๒๕๖๐ และ รายงานผลต่อมหาวิทยาลัยฯ  
ให้แล้วเสร็จ ภายในวันที่ ๓๑ กรกฎาคม พ.ศ.๒๕๖๑

สั่ง ณ วันที่ ๕ เดือน มิถุนายน พ.ศ.๒๕๖๑

(ผู้ช่วยศาสตราจารย์ยุท หนูเนียม)

รักษาราชการแทน

อธิการบดีมหาวิทยาลัยเทคโนโลยีราชมงคลศรีวิชัย

- ๑๓ -



## ภาคผนวก ค : กำหนดการตรวจประเมิน



กำหนดการตรวจประเมินคุณภาพการศึกษาภายในตามมาตรฐานการอาชีวศึกษา  
ระดับประกาศนียบัตรวิชาชีพชั้นสูง (ปวส.) ประจำปีการศึกษา 2560  
มหาวิทยาลัยเทคโนโลยีราชมงคลศรีวิชัย  
ระหว่างวันที่ 11 – 12 กรกฎาคม พ.ศ.2561

ณ ห้องประชุมโกศล อาคารมงคลศรีวิชัย วิทยาลัยรัตภูมิ มหาวิทยาลัยเทคโนโลยีราชมงคลศรีวิชัย

หมายเหตุ : กำหนดการอาจมีการเปลี่ยนแปลงช่วงระยะเวลา ภารกิจ / กิจกรรม ได้ตามความเหมาะสม หรือ ปรับเปลี่ยนตามความเห็นของคณะกรรมการตรวจประเมินฯ

วัน / เวลา	ภารกิจ / กิจกรรม	สถานที่
<b>11 กรกฎาคม 2561</b>		
08.00 น. – 09.00 น.	➢ คณะกรรมการตรวจประเมินฯ ประชุมร่วมกันเพื่อวางแผนในการตรวจประเมิน	ห้องประชุมโกศล ชั้น 2 อาคารมงคลศรีวิชัย
09.00 น. – 10.30 น.	➢ ผู้บริหารมหาวิทยาลัยเทคโนโลยีราชมงคลศรีวิชัย กล่าวต้อนรับคณะกรรมการตรวจประเมิน ➢ ประธานคณะกรรมการตรวจประเมินฯ แนะนำคณะกรรมการตรวจประเมินฯ และชี้แจงวัตถุประสงค์การตรวจประเมินฯ ➢ คณะกรรมการตรวจประเมินฯ แลกเปลี่ยนความคิดเห็น แลกเปลี่ยนบริบทในเชิงนโยบายและเชิงการบริหาร กับผู้บริหารมหาวิทยาลัย และผู้บริหาร คณะครุศาสตร์อุตสาหกรรมและเทคโนโลยี และ วิทยาลัยรัตภูมิ ➢ ผู้แทน คณะครุศาสตร์อุตสาหกรรมและเทคโนโลยี และ วิทยาลัยรัตภูมิ รายงานผลการประเมินตนเอง (Self Assessment Report : SAR) ระดับประกาศนียบัตรวิชาชีพชั้นสูง (ปวส.) ประจำปีการศึกษา 2560	ห้องประชุมโกศล ชั้น 2 อาคารมงคลศรีวิชัย
10.45 น. – 12.00 น.	➢ สัมภาษณ์ผู้มีส่วนเกี่ยวข้องในการดำเนินงาน (สัมภาษณ์โดยตรงหรือผ่านโทรศัพท์) จาก 2 หน่วยงาน - คณะครุศาสตร์อุตสาหกรรมและเทคโนโลยี - วิทยาลัยรัตภูมิ ▶ กลุ่มเป้าหมาย : ผู้แทนชุมชน ▶ กลุ่มเป้าหมาย : ผู้แทนผู้ใช้ผู้สำเร็จการศึกษา กรรมการ : อาจารย์ปรีชา ตันวิวัฒน์ ผู้ช่วยเลขานุการ : คุณสุชาดา บุญโท	ห้องประชุมโกศล ชั้น 2 อาคารมงคลศรีวิชัย
	➢ สัมภาษณ์ผู้มีส่วนเกี่ยวข้องในการดำเนินงาน (สัมภาษณ์โดยตรงหรือผ่านโทรศัพท์) จาก 2 หน่วยงาน - คณะครุศาสตร์อุตสาหกรรมและเทคโนโลยี - วิทยาลัยรัตภูมิ ▶ กลุ่มเป้าหมาย : ผู้แทนผู้สำเร็จการศึกษา (ผู้แทนศิษย์เก่า) ▶ กลุ่มเป้าหมาย : ผู้แทนนักศึกษาปัจจุบัน กรรมการ : รศ.จรรยา ขอพหลอยกลาง ผู้ช่วยเลขานุการ : ว่าที่ ร.ต.หญิง ลัดดา ทองตั้ง	ห้องประชุมโตนปลิว ชั้น 2 อาคารมงคลศรีวิชัย
	➢ สัมภาษณ์ผู้มีส่วนเกี่ยวข้องในการดำเนินงาน (สัมภาษณ์โดยตรงหรือผ่านโทรศัพท์) จาก 2 หน่วยงาน - คณะครุศาสตร์อุตสาหกรรมและเทคโนโลยี - วิทยาลัยรัตภูมิ ▶ กลุ่มเป้าหมาย : ผู้แทนอาจารย์ผู้สอน ▶ กลุ่มเป้าหมาย : ผู้แทนบุคลากรสายสนับสนุน กรรมการ : อาจารย์ชรินทร์ รัตณี ผู้ช่วยเลขานุการ : คุณจุฑาทิพย์ แซ่ลิ้ม	ห้องประชุมโกศล ชั้น 2 อาคารมงคลศรีวิชัย



วัน / เวลา	ภารกิจ / กิจกรรม	สถานที่
12.00 น. – 13.00 น.	➢ รับประทานอาหารกลางวัน	ห้องรับรองเขตสหภาค
13.00 น. – 16.30 น.	➢ คณะกรรมการตรวจประเมินฯ ตรวจสอบคุณภาพการศึกษาภายในตามมาตรฐานการอาชีวศึกษา ระดับประกาศนียบัตรวิชาชีพชั้นสูง (ปวส.) ประจำปีการศึกษา 2560 (ผลการดำเนินงาน / รายงานเอกสาร / หลักฐานประกอบ)	ห้องประชุมโกสน ชั้น 2 อาคารมงคสรวิชัย
	มาตรฐานที่ 1 : ด้านผลการจัดการศึกษา ตัวบ่งชี้ที่ 1.1 ระดับความพึงพอใจที่มีต่อคุณภาพของผู้สำเร็จการศึกษา ตัวบ่งชี้ที่ 1.2 ร้อยละของผู้สำเร็จการศึกษาเทียบกับจำนวนผู้เข้าเรียน มาตรฐานที่ 2 : ด้านการบริหารจัดการศึกษา ตัวบ่งชี้ที่ 2.1 ระดับคุณภาพในการดำเนินการบริหารจัดการศึกษาตามแนวทางสถานศึกษาคุณธรรม มาตรฐานที่ 3 : ด้านการจัดการเรียนการสอนที่เน้นผู้เรียนเป็นสำคัญ ตัวบ่งชี้ที่ 3.1 ระดับคุณภาพในการจัดการเรียนการสอนรายวิชา ตัวบ่งชี้ที่ 3.2 ระดับคุณภาพในการพัฒนารายวิชาหรือกลุ่มวิชา	ห้องประชุมโกสน ชั้น 2 อาคารมงคสรวิชัย
	กรรมการ : อาจารย์ปรียา ตันวิวัฒน์ ผู้ช่วยเลขานุการ : คุณสุชาดา บุญโท	
	มาตรฐานที่ 2 : ด้านการบริหารจัดการศึกษา ตัวบ่งชี้ที่ 2.2 ระดับคุณภาพในการดำเนินการตามนโยบายสำคัญของหน่วยงานต้นสังกัด ตัวบ่งชี้ที่ 2.3 ระดับคุณภาพในการบริหารจัดการด้านบุคลากร ตัวบ่งชี้ที่ 2.4 ระดับคุณภาพในการบริหารจัดการด้านการเงิน ตัวบ่งชี้ที่ 2.5 ระดับคุณภาพในการบริหารจัดการด้านอาคารสถานที่ ด้านครุภัณฑ์ และด้านข้อมูลสารสนเทศ ตัวบ่งชี้ที่ 2.6 ระดับคุณภาพในการประสานความร่วมมือเพื่อการบริหารจัดการศึกษา	ห้องประชุมโกสน ชั้น 2 อาคารมงคสรวิชัย
	กรรมการ : อาจารย์ชรินทร์ รัตฉวี ผู้ช่วยเลขานุการ : คุณจุฑาทิพย์ แซ่ลิ้ม	
	มาตรฐานที่ 3 : ด้านการจัดการเรียนการสอนที่เน้นผู้เรียนเป็นสำคัญ ตัวบ่งชี้ที่ 3.3 ระดับคุณภาพในการจัดการศึกษา ตัวบ่งชี้ที่ 3.4 ระดับคุณภาพในการจัดกิจกรรมเสริมหลักสูตร มาตรฐานที่ 4 : ด้านการประกันคุณภาพภายใน ตัวบ่งชี้ที่ 4.1 ระดับคุณภาพในการดำเนินการประกันคุณภาพภายใน ตัวบ่งชี้ที่ 4.2 ร้อยละของตัวบ่งชี้ที่มีการพัฒนา	ห้องประชุมโกสน ชั้น 2 อาคารมงคสรวิชัย
	กรรมการ : รศ.จรรยา ขอพลอยกลาง ผู้ช่วยเลขานุการ : ว่าที่ ร.ต.หญิง ลัดดา ทอหัง	
16.30 น. – 18.00 น.	➢ คณะกรรมการตรวจประเมินฯ ประชุมสรุปผลคะแนนเบื้องต้น และข้อเสนอแนะจากการสัมภาษณ์ผู้มีส่วนได้ส่วนเสีย และ วางแผนการตรวจประเมินในวันที่สอง	ห้องประชุมโกสน ชั้น 2 อาคารมงคสรวิชัย




วัน / เวลา	ภารกิจ / กิจกรรม	สถานที่
12 กรกฎาคม 2561		
08.00 น. – 09.00 น.	➢ คณะกรรมการตรวจประเมินฯ ประชุมร่วมกันเพื่อวางแผนในการตรวจประเมินในวันที่สอง	ห้องประชุมโกสณ ชั้น 2 อาคารมงคสรวิชัย
09.00 น. – 11.30 น.	➢ คณะกรรมการตรวจประเมินฯ ตรวจประเมินคุณภาพการศึกษาภายในตามมาตรฐานการอาชีวศึกษา ระดับประกาศนียบัตรวิชาชีพชั้นสูง (ปวส.) ประจำปีการศึกษา 2560 <i>(ผลการดำเนินงาน / รายงานเอกสาร / หลักฐานประกอบ) วันที่สอง</i>  มาตรฐานที่ 1 : ด้านผลการจัดการศึกษา ตัวบ่งชี้ที่ 1.1 ระดับความพึงพอใจที่มีต่อคุณภาพของผู้สำเร็จการศึกษา ตัวบ่งชี้ที่ 1.2 ร้อยละของผู้สำเร็จการศึกษาเทียบกับจำนวนผู้เข้าเรียน  มาตรฐานที่ 2 : ด้านการบริหารจัดการศึกษา ตัวบ่งชี้ที่ 2.1 ระดับคุณภาพในการดำเนินการบริหารจัดการศึกษาตามแนวทางสถานศึกษาคุณธรรม  มาตรฐานที่ 3 : ด้านการจัดการเรียนการสอนที่เน้นผู้เรียนเป็นสำคัญ ตัวบ่งชี้ที่ 3.1 ระดับคุณภาพในการจัดการเรียนการสอนรายวิชา ตัวบ่งชี้ที่ 3.2 ระดับคุณภาพในการพัฒนารายวิชาหรือกลุ่มวิชา  กรรมการ : อาจารย์ปรีชา ตันวิวัฒน์      ผู้ช่วยเลขานุการ : คุณสุชาดา บุญโท	ห้องประชุมโกสณ ชั้น 2 อาคารมงคสรวิชัย
	มาตรฐานที่ 2 : ด้านการบริหารจัดการศึกษา ตัวบ่งชี้ที่ 2.2 ระดับคุณภาพในการดำเนินการตามนโยบายสำคัญของหน่วยงานต้นสังกัด ตัวบ่งชี้ที่ 2.3 ระดับคุณภาพในการบริหารจัดการด้านบุคลากร ตัวบ่งชี้ที่ 2.4 ระดับคุณภาพในการบริหารจัดการด้านการเงิน ตัวบ่งชี้ที่ 2.5 ระดับคุณภาพในการบริหารจัดการด้านอาคารสถานที่ ด้านครุภัณฑ์ และด้านข้อมูลสารสนเทศ ตัวบ่งชี้ที่ 2.6 ระดับคุณภาพในการประสานความร่วมมือเพื่อการบริหารจัดการศึกษา  กรรมการ : อาจารย์ชรินทร์ รัตวิ      ผู้ช่วยเลขานุการ : คุณจุฑาทิพย์ แจ่มลิ้ม	ห้องประชุมโกสณ ชั้น 2 อาคารมงคสรวิชัย
	มาตรฐานที่ 3 : ด้านการจัดการเรียนการสอนที่เน้นผู้เรียนเป็นสำคัญ ตัวบ่งชี้ที่ 3.3 ระดับคุณภาพในการจัดการศึกษา ตัวบ่งชี้ที่ 3.4 ระดับคุณภาพในการจัดกิจกรรมเสริมหลักสูตร  มาตรฐานที่ 4 : ด้านการประกันคุณภาพภายใน ตัวบ่งชี้ที่ 4.1 ระดับคุณภาพในการดำเนินการประกันคุณภาพภายใน ตัวบ่งชี้ที่ 4.2 ร้อยละของตัวบ่งชี้ที่มีการพัฒนา  กรรมการ : รศ.จรรยา ขอฟลอยกลาง      ผู้ช่วยเลขานุการ : ว่าที่ ร.ต.หญิง ลัดดา ทองตั้ง	ห้องประชุมโกสณ ชั้น 2 อาคารมงคสรวิชัย
11.30 น. – 12.00 น.	➢ คณะกรรมการตรวจประเมินฯ ประชุมสรุปผลการประเมินคุณภาพการศึกษาภายในตามมาตรฐานการอาชีวศึกษา ระดับประกาศนียบัตรวิชาชีพชั้นสูง (ปวส.) ประจำปีการศึกษา 2560 และข้อเสนอแนะเพื่อการพัฒนา ก่อนรายงานผลด้วยวาจาแก่ผู้บริหาร คณาจารย์และบุคลากรรับทราบ	ห้องประชุมโกสณ ชั้น 2 อาคารมงคสรวิชัย



วัน / เวลา	ภารกิจ / กิจกรรม	สถานที่
12.00 น. – 13.00 น.	➢ รับประทานอาหารกลางวัน	ห้องรับรองเขาสอยดาว
13.00 น. – 15.00 น.	➢ คณะกรรมการตรวจประเมินฯ รายงานผลการประเมินคุณภาพการศึกษา ภายในตามมาตรฐานการอาชีวศึกษา ระดับประกาศนียบัตรวิชาชีพชั้นสูง (ปวส.) ประจำปีการศึกษา 2560 และข้อเสนอแนะเพื่อการพัฒนา ต่อผู้บริหาร คณาจารย์และบุคลากร ด้วยวาจา ➢ ผู้บริหารมหาวิทยาลัยเทคโนโลยีราชมงคลศรีวิชัย คณะครุศาสตร์ อุตสาหกรรมและเทคโนโลยี และ วิทยาลัยรัตภูมิ รับทราบการรายงานผลฯ และ กล่าวขอบคุณคณะกรรมการฯ และ กล่าวปิดโครงการฯ	ห้องประชุมโกสณ ชั้น 2 อาคารมงคสรวิชัย
**หมายเหตุ : รับประทานอาหารว่างในช่วงเวลา (เช้า) 10.30 น. – 10.45 น. และ (บ่าย) 14.30 น. – 14.45 น.		

RMUTSV  
DIPLOMA QA

งานการประกันคุณภาพการอาชีวศึกษา  
กองวิเทศสัมพันธ์และการประกันคุณภาพ มหาวิทยาลัยเทคโนโลยีราชมงคลศรีวิชัย  
โทรศัพท์ / โทรสาร : 0 – 7431 – 7142 ภายใน 2151 | IP PHONE 1352  
<http://ir.rmuts.ac.th> | E – Mail : [qa.rmuts@gmail.com](mailto:qa.rmuts@gmail.com)



คณะครุศาสตร์อุตสาหกรรมและเทคโนโลยี

มหาวิทยาลัยเทคโนโลยีราชมงคลศรีวิชัย

เลขที่ 2/1 ถนนราชดำเนินนอก  
ตำบลบ่อยาง อำเภอเมือง จังหวัดสงขลา 90000  
โทรศัพท์ 0-7431-7180 โทรสาร 0-7431-7181

[www.inded.rmutsv.ac.th](http://www.inded.rmutsv.ac.th)



คณะกรรมการอุตสาหกรรมและเทคโนโลยี

มหาวิทยาลัยเทคโนโลยีราชมงคลศรีวิชัย

เลขที่ 2/1 ถนนราชดำเนินนอก  
ตำบลบ่อยาง อำเภอเมือง จังหวัดสงขลา 90000  
โทรศัพท์ 0-7431-7180 โทรสาร 0-7431-7181  
[www.inded.rmutsv.ac.th](http://www.inded.rmutsv.ac.th)